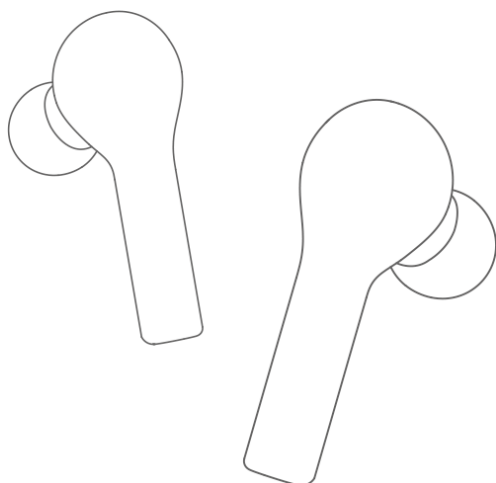


QCY



QCY-T5  
Bluetooth True Wireless  
fejhallgató



# A csomag tartalma

Válassza ki a megfelelő hegyet a füléhez



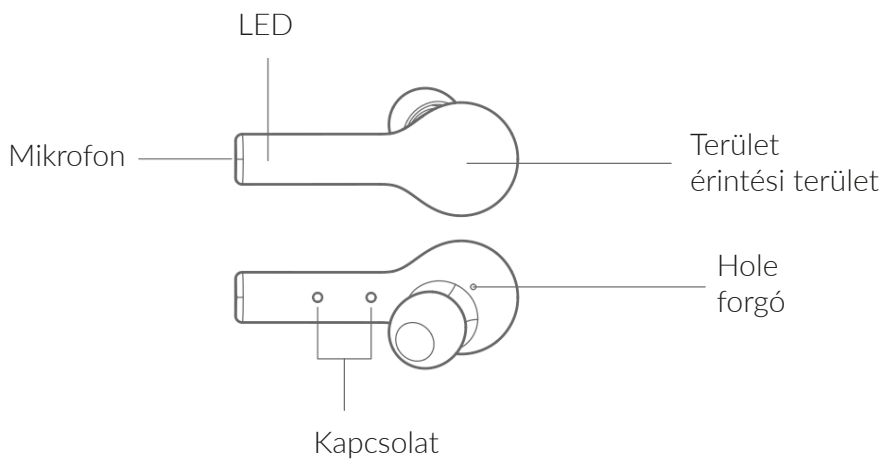
L



M



S



Első használat előtt javasoljuk, hogy próbálja ki az M méretű tippeket.

# Párosítási utasítások

Első alkalommal történő párosítás a telefonnal:

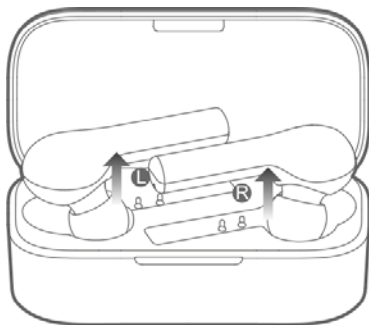
1. Vegye le mindkét fejhallgatót.
2. A telefonon keresse meg a QCY-T5-öt, és válassza ki a fejhallgatóhoz való csatlakoztatáshoz.

\* Az első párosítás után a fejhallgató automatikusan csatlakozik a telefonhoz, amikor legközelebb kiveszi a tokból. Ha a fejhallgató nem csatlakozik, töltsse fel, és próbálja meg újra.

Váltson a párosított eszközre:

1. Kapcsolja ki a Bluetooth funkciót az első telefonon. A fejhallgató automatikusan megszakítja a kapcsolatot, és ismét párosítási módba lép.
2. A második telefonon keresse meg a QCY-T5-öt, és csatlakozzon a készülékhez.

\* Több telefonhoz való csatlakozás nem támogatott. A készülékek bekapcsoláskor automatikusan csatlakoznak az utoljára csatlakoztatott telefonhoz.



# Gyári beállítások

(Próbálja ki az alábbi megoldást, ha kapcsolódási problémákat tapasztal)

Gyári beállítások visszaállítása:

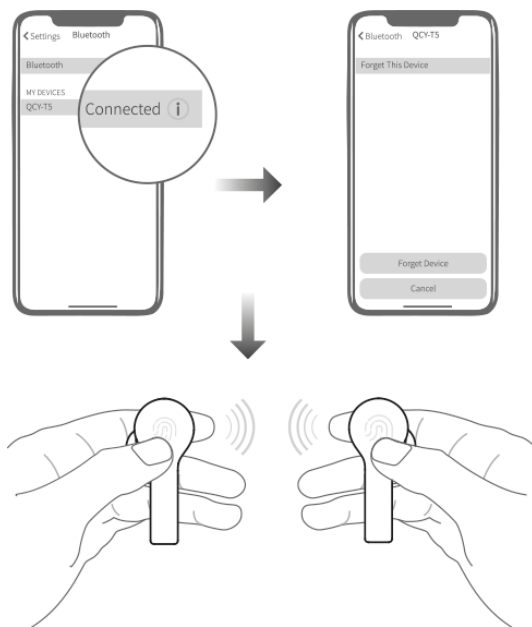
1. A telefonon keresse meg a QCY-T5 készüléket, válassza ki a készüléket, majd válassza a párosítás figyelmen kívül hagyása vagy megszüntetése lehetőséget.

2. Vegye ki a két kézibeszélőt, tartsa lenyomva mindkét érintkezési területet 8 másodpercig vagy addig, amíg a LED-ek pirosra nem váltanak.

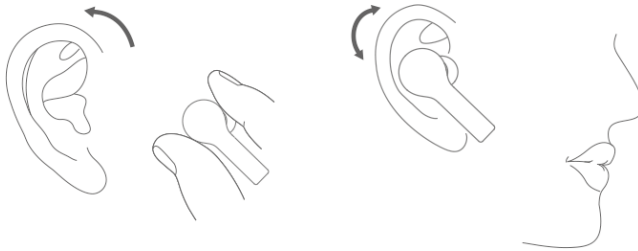
A fejhallgató kikapcsol.

3. Tartsa a fejhallgató felett 10 másodpercig vagy addig, amíg a LED-ek 3-szor pirosan és zöldesen villogni nem kezdenek. A fejhallgató gyári beállításai visszaállnak.

\* A fejhallgatóhoz való újbóli csatlakoztatáshoz kövesse a "Párosítási utasítások" szakaszban leírt lépéseket.



# Viseljen



1. Fordítsa el a kézibeszélőt úgy, hogy az a fülébe jusson. Rázza meg a fejét, hogy ellenőrizze, hogy a kézibeszélő szilárdan ül-e.
2. Fordítsa a mikrofont a szája felé, hogy kényelmesen beszélhessen telefonhívás közben.

## Hívások közötti váltás

Ha a kézibeszélő csatlakoztatva van a telefonhoz, a bejövő hívás fogadásához nyomja meg kétszer a kézibeszélőn. Ha van egy másik bejövő hívás, nyomja meg újra kétszer, hogy az első hívást várakoztassa, és váltson a második hívásra. Tartsa lenyomva a kézibeszélőt, hogy váltani tudjon a tartásban lévő és az aktív hívás között.

Tartsa lenyomva a kézibeszélőt, hogy egy másik bejövő hívást elutasítson beszélgetés közben.

## Mono üzemmód

1.Kapcsolja ki a kézibeszélőt, majd tartsa lenyomva az egyet 5 másodpercig a párosítási módba való belépéshez (a LED piros és zöld színben villog).

2.A telefonon keresse meg a QCY\_T5 keresőt.

3.Válassza ki a kézibeszélőhöz való csatlakozást

## Fejhallgató töltése

A töltéshez helyezze a fejhallgatót a tokba. A LED pirosan világít töltés közben, és 1 percig zöldre vált, amikor a fejhallgató feltöltődik.

## Töltő tok

Töltse fel a tokot az USB-kábel segítségével. A LED töltés közben folyamatosan zöld színben világít, majd töltés után kialszik.

## Eszköz paraméterei

Modell: In1925

Bluetooth verzió: v5.0

Töltési idő: ~2 óra

Beszélgetési idő: ~4 óra

Bluetooth hatótávolság: 10m (akadálymentes)

Akkumulátor típusa: li-on

Akkumulátor kapacitás (kézibeszélő): 3.7V 40mAh

Akkumulátor kapacitás (tok): 3.7V 380mAh

Bemeneti paraméterek (eset): 5V==500mA

Bluetooth profile: HSP/HFP/A2DP/AVRCP

Bluetooth eszköz neve: QCY-T5

Készenléti idő: ~70 óra

Zenelejátszási idő: 4-5 óra

Jellemzők	A készülékek jelenlegi állapota	Tevékenység/hatás	LED	Hang
TWS üzemmódba való belépés	Letiltva kapcsolati előzmények nélkül	A fejhallgató bekapcsolásához tartsa lenyomva a kézbeszélőt 1 másodpercig. Párosítási módba lépnek	A LED piros és zöld színben villog	Tone
	Kapcsolja ki, majd tartsa lenyomva a gombot 5 másodpercig a párosítási módba lépéshez.	Nyomja meg kétszer a gombot a TWS üzemmódba való belépéshez	A LED piros és zöld színben villog. A jobb oldali LED kialszik.	\
Bekapcsolás	Off	Tartsa lenyomva a gombot 1 másodpercig	A LED 1 másodpercre zöldre világít.	Tone
	Tegyé a fejhallgatót a tokba Betöltve	Vegye ki a fejhallgatót a tokból	A LED 1 másodpercre zöldre világít.	
Kikapcsolás	Kapcsolja ki, majd tartsa lenyomva a gombot 5 másodpercig a párosítási módba lépéshez.	Tartsa lenyomva a gombot 8 másodpercig a kézbeszélő kikapcsolásához (mindkét kézbeszélő kikapcsol, ha nem csatlakozik semmilyen eszközhöz).	A LED 1 másodpercig pirosan világít.	Tone
		iautomatikusan kikapcsol	A LED pirosan világít	
Híváslista törlése	Kizárt	Tartsa lenyomva a gombokat 10 másodpercig a párosítási előzmények törléséhez.	A LED 3-szor piros és zöld színnel villog, a fejhallgató kikapcsol.	\
Válasz/vége hívja a	Bejövő hívás/induló hívás	Nyomja meg kétszer a gombot	\	Tone
Figyelmen kívül hagyja a hívást	Közélgő felhívás	Tartsa lenyomva a gombot 2 másodpercig	\	Tone
Hangalapú asszisztens	Telefonhoz csatlakoztatva	Nyomja meg háromszor a bal oldali kézbeszélőt	\	Tone
Játékmód	Felhasználói játék	Nyomja meg háromszor a bal oldali kézbeszélőt	\	Be: két hang Ki: három hang
Szünet/lejátszás	Zene lejátszása	Nyomja meg kétszer a gombot a szünethez. Nyomja meg kétszer a lejátszáshoz	\	\
A pálya átállítása	Zene lejátszása	Nyomja meg a jobb/bal kézibilentyűt a következő/előző zeneszáma való váltáshoz.	\	\

# Tanácsadás

1. A fejhallgató használata előtt kérjük, olvassa el figyelmesen az utasításokat, és őrizze meg azokat a későbbi használatra.
2. A fejhallgatót az első használat előtt teljesen fel kell tölteni.
3. Ha a fejhallgatót két hétnél hosszabb ideig nem használják, akkor rendszeresen fel kell tölteni.
4. Kérjük, használjon dedikált gyártóktól származó töltőket.
5. Ha a telefon nem érzékeli a fejhallgatót, ellenőrizze, hogy párosítási módban van-e. A fejhallgató kilép a párosítási módból, ha hosszabb ideig nem csatlakozik; ha a telefonon eljárási hiba van - indítsa újra. Ha a fejhallgatón eljárási hiba van, indítsa újra, vagy állítsa vissza a gyári beállításokat.

## Figyelmeztetések

1. Soha ne csavarja ki vagy módosítsa a fejhallgatót, hogy elkerülje annak károsodását és veszélyek kialakulását.
2. Ne tárolja a fejhallgatót szélsőséges hőmérsékleten (0°C alatt vagy 45°C felett).
3. Ne világítson a diódákkal gyermekek vagy állatok szeme felé.
4. A működési problémák és az áramütés elkerülése érdekében ne használja a fejhallgatót zivatar idején.
5. Ne tisztítsa a fejhallgatót erős kémiai tisztítószerrel.
6. Tartsa a fejhallgatót szárazon.





## A termék károsanyag-tartalma

Név alkatrészek	Káros anyagok									
	Pb	Hg	Cd	Cr (VI)	PBB	PBDE	DIBP	DEHP	DBP	BBP
Lakhatás	X	O	O	O	O	O	O	O	O	O
Akkumulátor	O	O	O	O	O	O	O	O	O	O
Tippek	O	O	O	O	O	O	O	O	O	O
Tartozékok	O	O	O	O	O	O	O	O	O	O
Kábel töltők	X	O	O	O	O	O	O	O	O	O

Ezt a táblázatot az SJ/T 11364 rendeletnek megfelelően állították össze.

O: azt jelenti, hogy az anyag károsanyag-tartalma az (EU) 2015/863 rendeletben megadott tartományon belül van.

X: azt jelenti, hogy az egyik anyagban lévő káros anyag tartalma meghaladja a 2015/863 rendeletben meghatározott határértékeket, de az iparban jelenleg nem állnak rendelkezésre alternatívák, ezért a termék továbbra is megfelel az EU ROHS-irányelvének.

Megjegyzés: Kérjük, óvatosan használja a készüléket. A hallása károsodhat, ha túl sokáig használja a készüléket nagy hangerőn.

Teljesítményszabvány: Q/HL 1-2019; Q/HL 2-2017

Gyártó: Dongguan Hele Electronics Co., Ltd.

Cím: Daojiao, Dongguan város, Guangdong, Kína



CMIIT ID: 2019DP6793

## Környezetvédelem



Az uniós irányelvvel összhangban felcímkézett elektronikai hulladékot nem szabad más háztartási hulladékkal keverni. Ezt külön kell gyűjteni és a kijelölt gyűjtőhelyeken újrahasznosítani. A megfelelő ártalmatlanítás biztosításával megelőzheti a környezetre és az emberi egészségre gyakorolt lehetséges negatív következményeket. A használt berendezések gyűjtési rendszere megfelel a hulladékártalmatlanításra vonatkozó helyi környezetvédelmi előírásoknak. Részletesebb információért forduljon a helyi városi hivatalhoz, a szállítóhoz vagy ahhoz a bolthoz, ahol a terméket vásárolta.



Ez a termék megfelel az Európai Unió (EU) új megközelítésű irányelveinek a biztonságra, az egészség- és környezetvédelemre, valamint a felderítendő és kiküszöbölendő kockázatokra vonatkozó követelményeinek.